



Hittehoogtepunt - Klaas Lindeboom

De zomer is op 21 juni begonnen. En hoe! Nog geen dag later trad ons hitteprotocol al in werking en voorlopig lijkt de warmte nog even te blijven. Gelukkig bracht de zomer ook veel gezelligheid, met de sfeervolle campingdagen in Opende als mooi hoogtepunt.

Ondertussen draait op de bouwplaats alles op volle toeren. De komende weken wordt hard gewerkt om de nieuwe vleugel vóór de bouwvak wind- en waterdicht te maken, het metselwerk af te ronden en natuurlijk het hoogste punt te bereiken. Dat bijzondere moment vieren we op **woensdag 15 juli** samen met de aannemer, de mensen op de bouwplaats en vertegenwoordigers van de OR, CR en RvT.

Terwijl de zomervakanties voor de deur staan, kijken we ook alvast vooruit. Op **1 april 2027** verwachten we dat de nieuwe vleugel geruisloos is opgegaan in Het Hooge Heem. Voordat het zover is, ligt er nog een mooie uitdaging. In de rubriek Kompas vertel ik daar graag meer over.

Tot slot alvast een datum om te noteren: op **woensdag 9 september organiseren we van 10.30 tot 14.30 uur** een informatieve, zomerse brunch in het restaurant. Een mooie gelegenheid om samen de zomer af te sluiten én je bij te praten over de voortgang van Route Noord. De uitnodiging volgt binnenkort via de mail, maar zet de datum alvast in je agenda.

Fijne zomer en veel leesplezier!

Bewoners



Colofon

Wie maakt dit Journaal?

HHH Journaal verschijnt aan het begin van elke maand en draagt bij aan de verbinding tussen bewoners, familie, medewerkers en vrijwilligers door korte, goed leesbare en nieuwswaardige artikelen te plaatsen over onderwerpen die ons allen aan het hart gaan.

Eindredactie: Klaas Lindeboom

Coördinatie en vormgeving: Myra Eeken-Hermans

Heb je een tip voor de redactie? Stuur een mail aan communicatie@hethoogeheem.nl

Activiteiten juli

Wo 22 15.00-16.00 uur	Quiz in het restaurant
Wo 29 15.00-16.00 uur	Sippina leest verhalen voor.

Binnenkort worden de reisjes naar Lauwersoog - visje eten!- weer ingepland.

De campingdagen waren wederom een hartverwarmend succes. We danken alle vrijwilligers bijgedragen hebben aan deze extra drukke periode. Super gedaan!

Kompas en thermometer



Kompas op Noord

Op deze plek kijken we vooruit naar ontwikkelingen in de ouderenzorg (het kompas) óf nemen we de temperatuur op van wat er speelt binnen en rondom Het Hooge Heem (de thermometer). Deze keer spreken we met directeur Klaas Lindeboom over de organisatie die de komende maanden stap voor stap vorm krijgt.

Wat vraagt deze uitbreiding van ons?

"Het zal niemand ontgaan zijn dat de bouw van de nieuwe vleugel mooi opschiet. Op 20 januari 2027 verwachten we de sleutel te krijgen. Daarna gaan we binnen aan de slag en vanaf 1 april 2027 maakt de nieuwe vleugel volledig deel uit van Het Hooge Heem. Dat lijkt nog ver weg, maar eigenlijk is het nog maar negen maanden."

Die uitbreiding vraagt meer dan extra stenen. Ook de organisatie groeit mee. Daarom is het ondersteunend team uitgebreid met collega's die vanuit hun eigen expertise een bijdrage leveren aan deze ontwikkeling.

"Belangrijk daarbij is dat de winkel tijdens de verbouwing gewoon openblijft. De dagelijkse zorg en werkzaamheden gaan door zoals we gewend zijn. Tegelijkertijd bereiden we ons voor op de volgende stap. Niet alleen in ons gebouw, maar ook in de mensen die daar straks wonen, werken, vrijwilligerswerk doen of als familie betrokken zijn."

De manier waarop we dat doen, past bij wie we zijn.

"Onze visie is dat mensen de ruimte krijgen om te doen waar ze goed in zijn. Die gedachte vormt ook de basis voor deze uitbreiding. We hebben ieders kennis, ervaring en ideeën nodig om er samen een succes van te maken.

Daarbij blijven onze kernwaarden richting geven: Samen, Betrokken, Verbinding, Waardering, Ontwikkeling en Leiderschap."

Wat betekent dat in de praktijk?

"De omvang van de groei wordt zichtbaar in de cijfers. In het plaatje op de volgende pagina zie je o.a. naar welke aantallen bewoners, medewerkers en teams we toegroeien."

Om alles goed voor te bereiden, zijn we project 'Route Noord' gestart, met daarbinnen verschillende werkgroepen. Iedere werkgroep heeft een eigen werkpakket én een trekker die het overzicht bewaart.

- Renée richt zich op teamsamenstelling en HR-processen.
- Agnetha en Janeska houden zich bezig met onboarding en het welkom heten van nieuwe collega's.
- Gerbo werkt aan de instroom van nieuwe bewoners, ICT, administratieve processen en vrijwilligersgroei.
- Kim richt zich op logistieke en facilitaire vraagstukken.
- Margareta houdt zich bezig met zorg en kwaliteit.
- Tanja zorgt voor projectoverzicht en ondersteunt de trekkers bij hun werkzaamheden. Daarnaast is zij de trekker voor de thema's ontwikkeling en leiderschap.

Samen bouwen aan wat komt

"Wat ik collega's vooral wil meegeven: voel je uitgenodigd om mee te denken. Goede ideeën ontstaan vaak op de werkvloer. Dus heb je een suggestie, zie je kansen of heb je vragen? Trek gerust aan de bel.

We bereiden ons voor op een forse groei in een tijd waarin dat niet vanzelfsprekend is. Juist daarom is het belangrijk dat we gebruikmaken van alle kennis, ervaring en ideeën die binnen Het Hooge Heem aanwezig zijn. De komende maanden bouwen we niet alleen aan een gebouw, maar ook aan de organisatie die daarin gaat werken. Dat kunnen we alleen samen doen."

Samen zetten we ons Kompas op Noord.

Governance

Ondernemingsraad

Wat speelt er deze maand bij de OR? We blikken terug op de belangrijkste ontwikkelingen en houden een vinger aan de pols voor iedereen.

Medewerkers & organisatie

Afgelopen maand stond in het teken van kennisverbreding binnen de OR en het gesprek met de bestuurder over de toekomst van HHH. Als OR vertegenwoordigen we alle medewerkers. Signalen die vaker terugkomen, nemen we mee en bespreken we met de afdeling die hier verantwoordelijk voor is.

Roosterbeleid

De OR heeft ingestemd met het nieuwe roosterbeleid. Binnenkort gaan HR en de OR de teams langs om het beleid toe te lichten en hierover met elkaar in gesprek te gaan.

Signalen van de werkvloer

Een belangrijk onderdeel van ons werk is luisteren naar wat er speelt onder collega's. Door signalen te verzamelen en bespreekbaar te maken, blijven we betrokken bij wat er leeft binnen HHH.

Veiligheid & vertrouwen

HHH heeft al enkele jaren een vertrouwenspersoon: Greet Nieuwland. Jaarlijks ontvangt de OR haar verslag. Daaruit blijkt dat medewerkers haar goed weten te vinden en zich veilig voelen om met haar in gesprek te gaan of een melding te doen.

Vooruitblik

De OR blijft betrokken en houdt jullie op de hoogte van wat er nu speelt én wat er staat te gebeuren, zodat iedereen weet waar we samen aan bouwen.

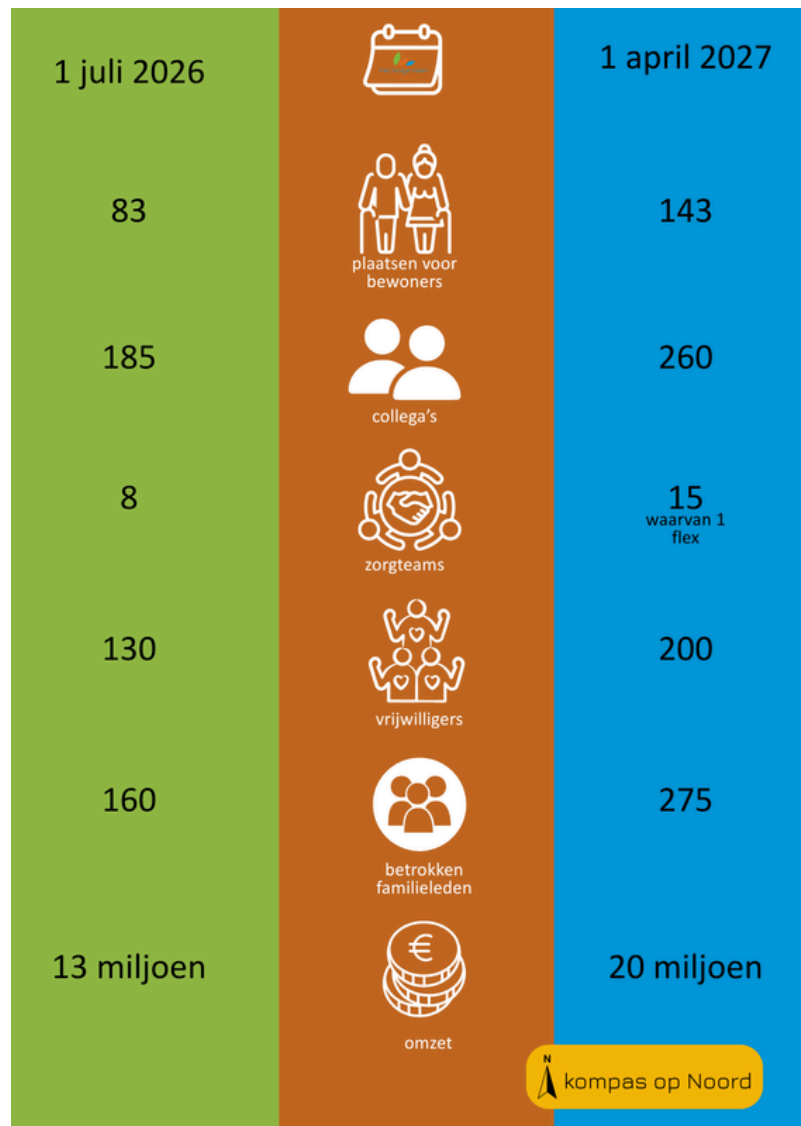


Sportiviteit tijdens de feestweek

Volleybal en voetbal waren de sportieve uitdagingen waar HHH teams aan mee deden. Toppers!

Vertrouwenspersoon Greet Nieuwland is bereikbaar via g.nieuwland@zonnehuisgroepnoord.nl of via telefoonnr. 06-31770844

Cijfers in beeld Kompas op Noord



 Kompas op Noord

Onder de pet van Karin Cruiming, instroomcoördinator



Een warm welkom begint bij kennen

"Met een moeder die graag voor anderen zorgde en drie zussen in huis is aandacht voor mensen mij eigenlijk met de paplepel ingegoten", vertelt Karin lachend. "Mijn lichamelijk gehandicapte tante kwam ieder jaar een paar weken bij ons logeren. Dat was voor ons heel gewoon. Iedereen hielp mee om ervoor te zorgen dat zij een fijne tijd had. Achteraf gezien is het dus niet zo verrassend dat ik koos voor de opleiding Verzorgende IG en later aanvullende managementopleidingen in de zorg."

In de jaren daarna deed Karin veel ervaring op in verschillende functies. Ze werkte twintig jaar bij ZINN, was acht jaar teamleider bij De Wierde in Grijpskerk en vervulde daarna functies als zorgadviseur en zorgconsulent bij ZonnehuisGroepNoord en Zorggroep Groningen.

Sinds juni is ze instroomcoördinator bij Het Hooge Heem. "Verschillende organisaties gebruiken verschillende functienamen, maar de kern is hetzelfde: zorgen dat nieuwe bewoners zich welkom voelen en dat hun verhuizing naar een zorglocatie zo soepel mogelijk verloopt. Daar komt veel bij kijken. We stemmen af met zorgmedewerkers, huisartsen en behandeldiensten en zorgen dat ook administratief alles goed geregeld is."

Juist die combinatie van mensen en organisatie spreekt haar aan. "Ik vind het belangrijk om mensen echt te leren kennen. Daarom voelt Het Hooge Heem voor mij als een fijne plek. We werken hier midden tussen de bewoners. Je kent de mensen niet alleen van papier, maar ontmoet ze dagelijks. Dat maakt het persoonlijk." Ook de sfeer viel haar direct op. "Iedereen groet elkaar. Medewerkers, bewoners, familieleden. Dat klinkt misschien vanzelfsprekend, maar het zorgt ervoor dat je je gezien voelt. Dat warme welkom probeer ik zelf ook aan nieuwe bewoners te geven."

Dankzij het uitgebreide inwerkprogramma maakt Karin bovendien kennis met alle afdelingen. "Dat vind ik ontzettend waardevol. Zo krijg ik snel gevoel bij het huis en leren collega's mij ook kennen. Uiteindelijk draait het overal om hetzelfde: mensen op hun gemak laten voelen."

In haar vrije tijd zoekt Karin graag de zon op. "Ik heb enorm genoten van een cruise door Amerika samen met mijn zus. En dit najaar staat een weekje Griekenland op de planning. Geef mij maar zon, zee en strand. Daar laad ik helemaal van op."

Personeel



Minor reablement

Op dinsdag 16 juni gaven de studenten Marina, Aurelia, Gossejan en Frederique van de Hanzehogeschool hun eindpresentatie. Zij hebben onderzoek gedaan naar hoe bewoners zo zelfstandig mogelijk kunnen blijven. Dit noemen we ook wel reablement. Uit het onderzoek blijkt dat wij als medewerkers soms taken overnemen, terwijl bewoners die zelf kunnen doen of met een beetje hulp nog prima kunnen. We doen dat vaak met de beste bedoelingen: omdat we willen helpen, omdat we twijfelen of om risico's te voorkomen.

Toch is het belangrijk om samen te kijken naar wat iemand zelf wil en kan. Zelf dingen doen helpt om fit te blijven en geeft vaak ook een goed gevoel en meer zelfvertrouwen. De studenten hebben een handige zelfredzaamheidskaart gemaakt. Deze kaart helpt om samen in kaart te brengen: wat kan je zelf doen en waarbij is hulp wenselijk of nodig? Wordt vervolgd!



Dahliapret

Op 12 mei kreeg iedereen een set dahliabollen, die snel de grond in gingen. Wie meldt de eerste bloemen? Stuur een mail naar communicatie@hethoogeheem.nl!

Wisseling van de wacht in de keuken

René Ykema gaat zich richten op zijn eigen restaurant en heeft HHH verlaten. Marcel Helder volgt hem op als chef-kok en aanstuurpunt van de keuken. "De afgelopen weken heb ik al een beetje met René meegelopen en het lijkt me een leuke uitdaging om dit aanstuurpunt te zijn. Verder zal er niet veel veranderen, hoor: we blijven lekker vers koken en creatief meedenken met de vragen die er zijn op het gebied van eten en drinken." Zo is op de woensdag onlangs een extra luxe broodje en wat luxer beleg aan het lunchassortiment toegevoegd. "Heb je suggesties, vragen of wensen? Neem contact met me op, dan kijken we wat er mogelijk is."

Varia

Wist je dat:

- We op ZorgkaartNederland mooie waarderingen krijgen?
- Je daar gewoon eens kunt kijken en zien wat mensen opschrijven?
- Ellie al druk aan het oefenen is met de nieuwe roosterapp?
- Die gemaakt is in samenwerking met CumLaude ai?
- Deze het roosteren een stuk gemakkelijker moet maken?
- We de ruimte rondom het gebouw rookvrij verklaren?
- dan binnenkort de twee asbakken bij de hoofdingangen verwijderd worden?
- Er met borden verwezen gaat worden naar de rokersruimte?
- We collega's zoeken voor een serie podcasts?
- We het dan gaan hebben over hun werk in HHH?
- Je je nog steeds kunt aanmelden bij Renée of Myra?



Ik ben Elskes poppenhuis

4. De stoel

Ik ben Elskes poppenhuis. In mij blijft alles achter.

In de salon staat een stoel. Voor de één is het een rolstoel. Voor mij is het een leesstoel.

Er ligt een geruite deken overheen. Een dik boek houdt een bladzijde vast.

De muziekstandaard wacht geduldig op de volgende noot.

En de spiegels? Die doen wat spiegels altijd doen. Ze laten zien wat er is. Maar soms ook wat er even nodig is.

Rust woont hier.

Tussen twee hoofdstukken. Tussen twee muzieknoden. In een stoel die nergens heen hoeft.

Sommige dingen groeien wanneer ze stil mogen staan.

Ik ben Elskes poppenhuis. In mij blijft alles achter.

Zin in HHH

Iedere maand kies ik in deze rubriek een mooie tekst, een gedicht of een citaat. In mijn gesprekken als geestelijk verzorger praat ik vaak met mensen over verlies en troost. In tijden van verlies of donkerte kan het een ware kunst zijn om nieuwe lichtpuntjes te ontdekken. Dit komt mooi naar voren in het citaat van de Indiase schrijver en nobelprijswinnaar Rabindranath Tagore (1861-1941).

“Als we huilen omdat de zon er niet meer is, maken onze tranen het onmogelijk om de sterren te zien.”

Ik wens u een dag met goede zin.

Tanja Schoep

geestelijk begeleider | tanjaschoep@hethoogeheem.nl | maandag en donderdag aanwezig

Tot slot

Slimme sensoren voor meer rust en aandacht



Een bewoner die 's nachts even naar het toilet gaat. Moet daar direct een alarm op volgen? Volgens Folkert Bouter niet.

"Als iemand dat elke nacht doet en daarna weer rustig verder slaapt, hoeven wij niet meteen in actie te komen. Juist door te kijken naar het normale patroon van een bewoner kunnen we beter bepalen wanneer hulp nodig is en wanneer niet."



Dat is precies waar slimme sensoren bij helpen. In de nieuwe Noordvleugel worden alle zorgstudio's uitgerust met een optische sensor aan het plafond. Die registreert verschillende situaties, zoals in/uit bed,

intentie uit bed, in/uit de badkamer of een val. Daarbij worden geen beelden gemaakt of opgeslagen. De sensor geeft alleen een melding door van een situatie die relevant kan zijn voor de zorg. Voor Folkert draait de techniek vooral om wat zij oplevert. "Vroeger werkten we vaak met een bedsensor die een melding gaf zodra iemand uit bed ging. Dan gingen we kijken of er hulp nodig was. Maar vaak bleek iemand gewoon even naar het toilet te zijn geweest. Tegen de tijd dat wij binnenkwamen, lag diegene alweer rustig te slapen."

Door het leefritme van bewoners beter te leren kennen, kunnen meldingen slimmer worden ingesteld. Een val levert bijvoorbeeld direct een alarm op, terwijl een gebruikelijk nachtelijk rondje naar de badkamer niet steeds om actie vraagt. Dat zorgt voor meerdere voordelen. Bewoners worden minder vaak onnodig gestoord en houden meer rust en privacy. Tegelijkertijd kunnen zorgmedewerkers hun aandacht richten op de momenten waarop die echt nodig is. En voor de verpleegkundig specialist en de huisarts is het fijn om slaappatronen te vergelijken voor en na een nieuwe medicatie.

Het Hooge Heem heeft inmiddels al ervaring opgedaan met deze technologie. Een aantal jaren geleden startte op afdeling Zuid een pilot met slimme sensoren. Die verloopt zo goed dat inmiddels ook enkele kamers in het huidige gebouw ermee zijn uitgerust.

De volgende stap is het verder terugdringen van het aantal alarmmeldingen. Samen met de Technologie & Zorgacademie (TZA) onderzoekt Het Hooge Heem hoe technologie nog slimmer kan worden ingezet.

"We registreren momenteel ongeveer 10.000 alarmen per maand," vertelt Folkert. "Door goed te kijken welke hulpmiddelen in welke situatie nodig zijn, kunnen we dat aantal terugbrengen. Het doel is niet minder veiligheid, maar juist meer rust, zonder dat het veiligheidsgevoel verdwijnt." De ervaring die nu wordt opgedaan, helpt straks om vanaf de opening van de Noordvleugel optimaal gebruik te maken van de nieuwe sensortechnologie.

Heb je vragen over sensortechnologie of het instellen van de profielen, stuur een mail naar keyusers@hethoogeheem.nl



Kwek op de bouw

Het is bijna bouwvak. Er wordt driftig gemetseld. Op 15 juli vieren we het hoogste punt al. Dat is toch supersnel? Op 8 december de eerste paal en 7 maanden later al het hoogste punt. Na de bouwvak fladder ik af en toe naar binnen en hou ik jullie van daaruit op de hoogte!