



Het Hooge Heem

Grootegast

Bestemming 2030

Het Hooge Heem
waar mensen
elkaar ontmoeten

Leeswijzer

Het huidige strategisch beleidsplan, Bestemming '27, van Het Hooge Heem gaat over de periode 2021-2027. Inmiddels zijn we in de jaren een flink stuk opgeschoven en zijn er ontwikkelingen om ons heen die invloed hebben op onze organisatie. In Bestemming '30 hebben we onze visie duidelijker gemaakt en geven we het pad aan dat we – samen - gaan volgen tot aan 2030.

De **eerste twee pagina's** zijn een korte samenvatting, bedoeld voor iedereen die bij ons werkt. Hierin geven we aan waarom we doen wat we doen. **Daarna** beschrijven we op basis van de pijlers BEWONERS, PERSONEEL, TECHNOLOGIE en GEBOUWEN uitgebreider hoe we dat de komende vijf jaar gaan doen.

We streven ernaar dat het een mooie leidraad wordt waarlangs wij de komende jaren samen optrekken. Zijn er vragen, opmerkingen of suggesties over Bestemming '30, dan horen wij dat graag.

Klaas Lindeboom
Maart 2025

Het Hooge Heem waar mensen elkaar ontmoeten

Wat is Het Hooge Heem?

Het Hooge Heem is een warme, veilige en gastvrije plek in Grootegast, waar ouderen zichzelf kunnen zijn en zich thuis voelen. We bieden zorg, ondersteuning en gezelligheid aan onze bewoners en ouderen in de buurt. Ook familie, mantelzorgers, vrijwilligers en medewerkers dragen bij aan onze gemeenschap. Samen zorgen we voor een omgeving waarin iedereen zich gezien en gehoord voelt (community).

We werken vanuit de bedoeling: het contact en de aandacht tussen mensen staat centraal. Alles is erop gericht om -met elkaar- leven toe te voegen aan de dagen in de laatste levensfase.

Waarom doen we dit?

Wij geloven dat het leven voor iedereen de moeite waard is als mensen de ruimte krijgen om oud te worden op hun eigen manier. Omringd door collega's die ook de kans krijgen om te groeien en het beste uit zichzelf en elke dag te halen. Bij ons staat niet de zorg centraal, maar het welzijn van mensen.

Welzijn betekent voor ons geluk, tevredenheid en een goede kwaliteit van leven. Dit hangt samen met regie, autonomie en keuzevrijheid. Daarom besteden we veel aandacht aan ontmoetingen, sociale contacten, activiteiten, rouw en verlies.

Ook voor onze medewerkers is ruimte en invloed belangrijk. Werkplezier ontstaat als je keuzes kunt maken en écht invloed hebt op je werk.

Hoe maken we dit mogelijk?

Om dit mogelijk te maken, bieden we ruimte aan bewoners en medewerkers, kiezen we voor slimme en duurzame oplossingen en werken we aan een stevige verbondenheid met onze omgeving.

1. Activiteiten en gezelligheid voor iedereen

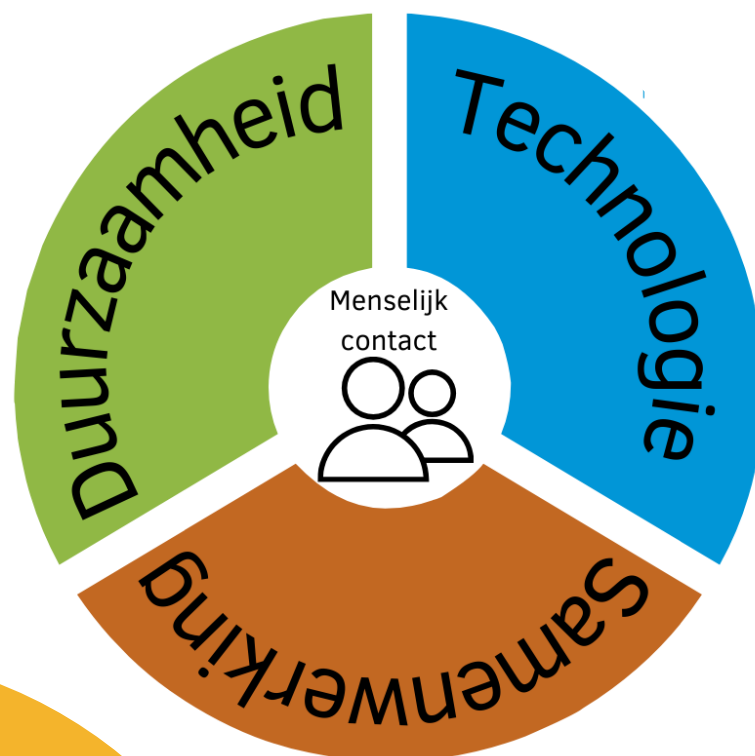
- Ouderen die zelfstandig wonen, kunnen bij ons terecht voor dagbesteding en activiteiten. Bewoners krijgen persoonlijke zorg en aandacht.
- Familie, mantelzorgers en vrijwilligers zijn actief betrokken bij het welzijn van onze bewoners.

2. Slimme technologie voor meer tijd en gemak

- We gebruiken technologie om administratieve taken eenvoudiger te maken, zodat medewerkers meer tijd hebben voor persoonlijke zorg, aandacht en welzijn.
- We gebruiken ook technologie om de zelfstandigheid van de bewoners te vergroten. Bijvoorbeeld sensoren waardoor de collega pas een alarm krijgt als het nodig is.
- Ouderen in de buurt kunnen gebruik maken van digitale zorgtoepassingen, zoals online medische raadpleging en hulpmiddelen om bijvoorbeeld steunkousen aan te trekken, om langer zelfstandig te wonen.

3. Duurzame werkwijze en toekomstbestendige zorg

- Onze gebouwen zijn energiezuinig en voldoen aan moderne eisen. We blijven innoveren, verbeteren, voor een duurzame toekomst.
- We investeren in een fijne werksfeer en opleidingsmogelijkheden voor ons personeel, zodat zij met plezier kunnen werken.



Samenvatting

Bij Het Hooge Heem draait alles om mensen. Technologie en duurzaamheid helpen ons, maar het contact van mens tot mens is het belangrijkste. Samen zorgen we voor een fijne plek waar iedereen zich thuis voelt, zowel nu als in de toekomst.

Bestemming 2030

Onze visie voor de toekomst

De uitdagingen van morgen

De komende jaren zullen er steeds meer ouderen zijn (vergrijzing). Deze ouderen worden ook ouder dan vroeger (dubbele vergrijzing). Mensen willen zo lang mogelijk thuis blijven wonen, zolang dit kan, en blijven zelfstandig, zolang dit kan. Al dan niet met ondersteuning van het sociale netwerk en/of digitale ondersteuning. Technologie en de juiste ondersteuning vanuit Het Hooge Heem, zoals dagopvang, kortdurend verblijf en activiteiten, kunnen hierbij helpen. Ook aandacht voor preventie en een gezonde leefstijl spelen daarbij een rol.

Wanneer zelfstandig wonen niet meer mogelijk is, en iemand 24 uur per dag zorg nodig heeft, komt men bij ons wonen. In tegenstelling tot vroeger is het verblijf vaak korter. Wij zorgen ervoor dat bewoners comfortabel en veilig zijn en een passende daginvulling hebben in de tijd die ze bij ons doorbrengen. Aandacht voor hun welzijn staat hierbij centraal.

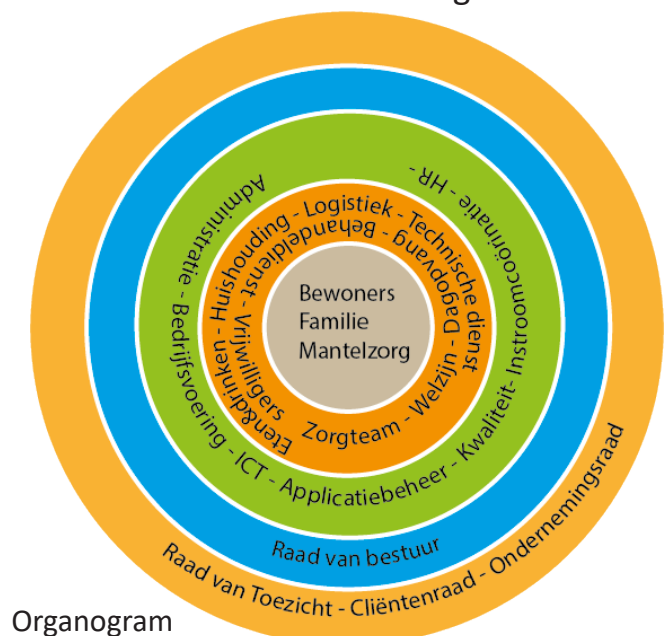
Naast vergrijzing zien we ook een ontgroening: er zijn steeds minder mensen beschikbaar om zorg te leveren. Dit betekent dat we met minder mensen meer moeten doen. Technologie, slimme samenwerking en de juiste persoon op de juiste plek zijn daarom noodzakelijk. Bewoners brengen een groot deel van hun dag door met rusten, activiteiten en eten en drinken. In onze zorgteams is daarom, naast de vanzelfsprekende aanwezigheid van verpleegkundigen en verzorgenden, een steeds belangrijker wordende rol weggelegd voor woonassistenten en helpenden. Ook familie en vrijwilligers spelen tegenwoordig een grotere rol in het dagelijks leven van de bewoners.

De organisatie

Het Hooge Heem werkt zonder traditionele hiërarchie. Het ondersteunend team (OT) werkt direct naast de zorgmedewerkers en bewoners. Zo te werken vraagt van collega's om verantwoordelijkheid en ruimte te krijgen én te nemen om invloed uit te oefenen op hun eigen werk. Dit maakt de organisatie flexibel en betrokken. Het aantal medewerkers groeit de

komende jaren van 190 naar 250. De focus ligt op het uitbreiden van functies op niveau 1 en 2, terwijl medewerkers op niveau 3 en 4 zich richten op coördinatie en samenwerking met familie en vrijwilligers.

Naast het ondersteunen van de dagelijkse zorg, zetten we technologie en innovatie in om onze bedrijfsvoering efficiënter en effectiever te maken. Een financieel gezonde organisatie draagt bij aan de duurzaamheid en toekomstbestendigheid van Het Hooge Heem.



Organogram

Bewoners

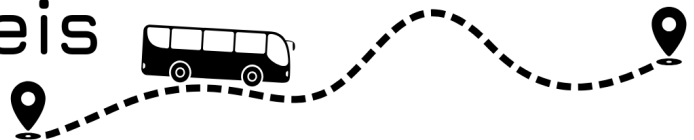
Bij Het Hooge Heem stimuleren we de zelfredzaamheid van onze bewoners zoveel mogelijk. Wat zij nodig hebben, staat altijd centraal in onze organisatie. We kennen onze bewoners, hun wensen en behoeften en vinden de aanwezigheid van sociale netwerken om hen heen belangrijk.

Het wonen en leven bij Het Hooge Heem is in beeld gebracht via de Bewonersreis.



Bewonersreis

we voegen leven toe aan de dagen



wachten

Ik ervaar tijdens het wachten spanning vanwege het idee dat ik mijn vertrouwde plek moet achterlaten.

Waarschijnlijk zal het wel een goede plek voor me zijn, maar ik zou liever op mijn eigen plekje blijven.

verhuizen

Ik ben overweldigd door de verandering van het vertrouwde naar mijn nieuwe omgeving.

Ik wil me welkom voelen en op mijn eigen manier kunnen omgaan met deze verandering.

wonen

Ik moet wennen maar ik voel me steeds meer thuis in HHH. De zorg en activiteiten sluiten aan bij mijn wensen en waarden.

Ik wil me van betekenis blijven voelen en -waar mogelijk- autonoom zijn.

palliatieve fase

Ik heb het er niet graag over maar ik weet dat mijn levenseinde in zicht komt.

stervens fase

Ik ben verminderd aanspreekbaar, maar ik voel nog van alles.

Ik durf erop te vertrouwen dat mijnwensen rondom mijn overlijden worden ingevuld.

nazorg

Mijn nabestaanden kijken terug op een goede periode in HHH.

Waarom is het belangrijk voor de bewoner om in HHH te komen wonen?

Creëren van gevoel van vertrouwdeheid.
We staan in de lokale gemeenschap, zachte grenzen tussen binnen en buiten.

Wat is nodig om de bewoner en familie comfortabel te laten voelen met de overgang?

Persoonlijke aandacht, warm welkom.
Eerste dag en dagen afgestemd op eigen voorkeuren, behoefte en emoties.
Geen betutteling, waar mogelijk eigen regie.

Wat is van waarde en betekenis in het dagelijkse leven van de bewoner?

We kennen onze bewoners en weten wat voor hen van waarde is. Zo leveren we zorg en aandacht op maat.
Dierbaren en mantelzorgers blijven betrokken en nabij.
HHH is gastvrij en open.

Welke (laatste) wensen of behoeftes zijn leidend?

Met respect voor verschillen gaan we tijdig het gesprek aan over wensen en voorkeuren rondom het levenseinde. We maken dit transparant.
Nauwe afstemming met familie/naasten.

Hoe kan het leven goed losgelaten worden?

Warme zorg en aandacht.
Faciliteren van wensen van bewoner en familie.
Respectvol vertrek uit HHH.

Hoe was de tijd in HHH voor bewoner en familie?

HHH geeft ruimte voor afronden.
Indien gewenst: respectvol samen terugkijken.

Onze bewoners maken gebruik van verschillende woonmogelijkheden. Sommige bewoners brengen veel tijd door in hun eigen appartement (individueel wonen), anderen zijn meer in de huiskamer (groepswoon). Er is ook een groep die zelfstandig woont in aanleunwoningen en die gebruik maakt van gerichte thuiszorg of een volledig pakket thuis (VPT). We werken samen met partners in de regio om te zorgen voor de benodigde zorg en behandeling.

Extra zorg buiten de indicatie kan altijd ingekocht worden (Comfort- en Pluszorg). Dit zal in de toekomst verder ontwikkeld worden. Ook ouderen die in de omgeving wonen, kunnen bij ons terecht voor gezelligheid, bewegen, samen eten en voor de viering van belangrijke momenten. Mensen kunnen ook medische en zorgtechnische ondersteuning krijgen, bijvoorbeeld bij verpleging thuis, dagverpleging, kort verblijf na ziekenhuisopname/respijtzorg/interventiezorg, of verschillende dagdelen dagopvang (WMO). Zo kunnen kwetsbare mensen, samen met hun mantelzorgers en familie, langer zelfstandig blijven.

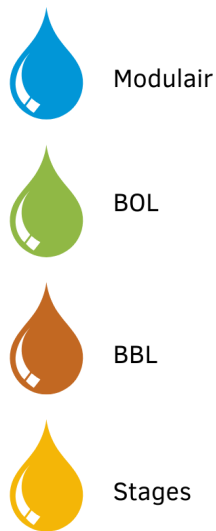
En verder:

- We ondersteunen kwetsbare bewoners met een verpleegkundig specialist die als regisseur tussen het zorgteam, de huisarts en de specialist ouderengeneeskunde fungeert.
- Lokale medische en paramedische disciplines zoals fysiotherapie, ergotherapie, diëtetiek, geestelijke verzorging, logopedie en orthopedagogie bieden aanvullende zorg. Ook voor mensen die nog niet bij ons wonen, bieden we Gespecialiseerde Zorg voor Specifieke Doelgroepen (GZSD), zoals ondersteuning bij beginnende dementie.
- Advanced Care Planning (ACP), oftewel proactieve zorgplanning, is voor ons belangrijk omdat wij leven toe willen voegen aan de dagen. Samen met de bewoner en diens naasten bespreken we de verschillende fasen van het leven. De Bewonersreis is hierbij een nuttig hulpmiddel.
- We hebben ons halfjaarlijkse multidisciplinaire overleg (MDO) omgezet in een wekelijkse bewonersvisite. Hierdoor kan veel sneller worden bekeken of een overleg met familie nodig is, zodat de zorg tijdig kan worden aangepast. Op indicatie vindt er nog steeds MDO plaats.
- We zorgen ervoor dat bewoners veilig en comfortabel wonen, met volop aandacht voor hun persoonlijke welzijn. Familie speelt een actieve rol in het wonen en leven in Het Hooge Heem. Voor de bewoner is familie fijn en vertrouwd en hun inzet draagt op die manier bij aan de kwaliteit van leven. Aan de andere kant wordt deze actieve rol steeds belangrijker doordat zorgpersoneel schaars wordt.
- Er is balans tussen veiligheidsmaatregelen en de bewegingsvrijheid van bewoners (Wet Zorg en Dwang). De wensen en behoeften van de bewoner staan altijd voorop.
- We kijken continu naar mogelijkheden om te verbeteren, bijvoorbeeld op het gebied van medicatieveiligheid.

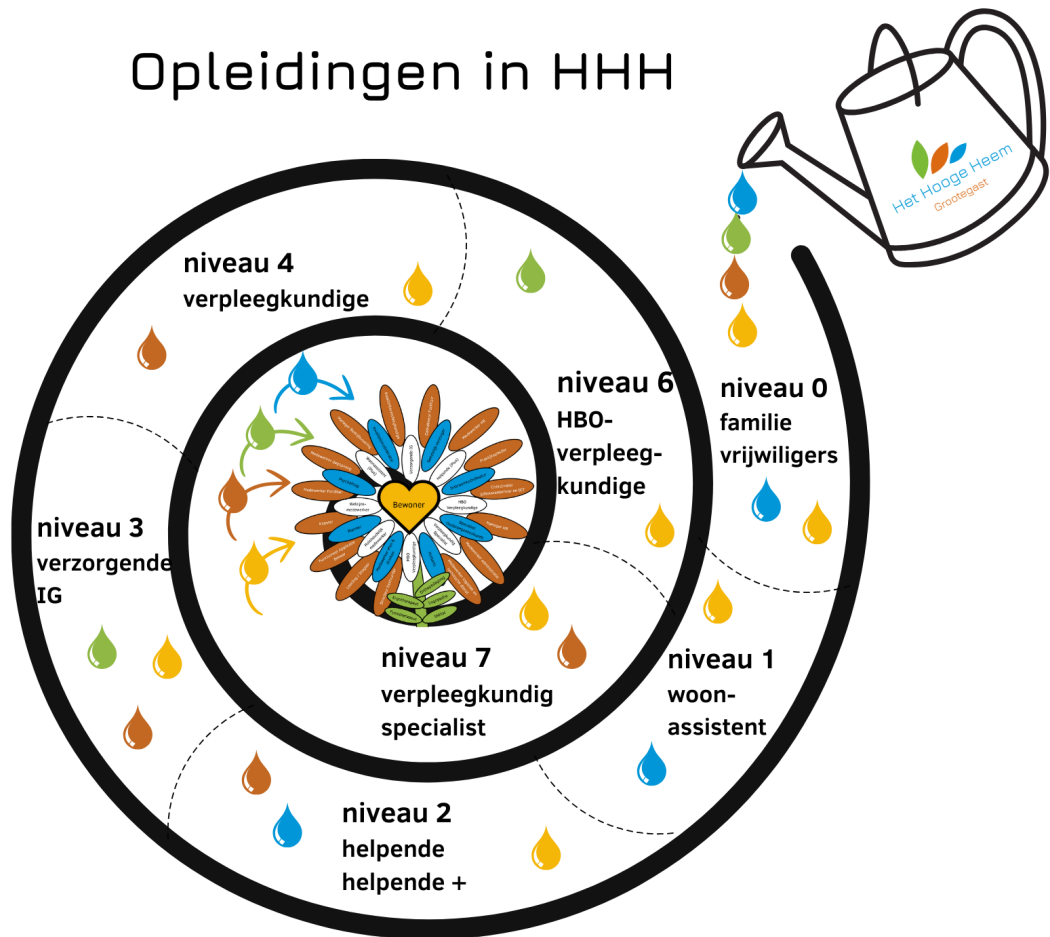


- Activiteiten worden dichtbij de bewoners georganiseerd: in hun appartement, in groepsverband, de huiskamer of het restaurant. Familie en mantelzorgers werken samen met vrijwilligers en zorgmedewerkers aan het dagelijks -en individueel- welzijn.
- Een belangrijk aandachtspunt is om onze collega's bewust te maken van hun eigen behoefte aan zorgen voor de ander en hier zoveel mogelijk in te zetten op reablement: de zelfredzaamheid van de bewoner.
- Eten en drinken zijn belangrijke momenten van de dag. Het keukenteam kookt zeven dagen per week verse maaltijden met lokale producten. In de huiskamers wordt ook zelf gekookt. Bij feestjes en speciale bijeenkomsten verzorgen we een cateringaanbod, waarbij eten en drinken bijdragen aan een fijne beleving.
- We besteden dagelijks veel aandacht aan de kwaliteit van leven: gezonde voeding, kritisch kijken naar medicijngebruik, buiten zijn, bewegen, genieten van daglicht en gezamenlijke activiteiten. We bieden zintuiglijke stimulans, bijvoorbeeld met activiteiten zoals Braintrainer, Qwiekup, BeleefTV, Fietslabyrint of Tovertafel.
- HHH onderscheidt zich door bijzonder veel aandacht te besteden aan het individueel welzijn van de bewoners en biedt een grote hoeveelheid aan verschillende activiteiten. Van zintuiglijke belevingsspellen (al eerder genoemd) tot busritjes in de omgeving en bijzondere voorstellingen. Een aantal van deze activiteiten worden mede mogelijk gemaakt door de stichting Vrienden van HHH.
- Ook 's nachts zorgen we voor maatwerk, waarbij sensortechnologie per bewoner wordt ingezet om de rust te bevorderen.
- We zetten in op domeinoverstijgend samenwerken (DOS) en werken samen met de Vereniging voor Dorpsbelangen Grootegast aan het inrichten van een buurthuiskamer.





Opleidingen in HHH



We bieden volop ruimte kansen voor zowel huidige als nieuwe medewerkers. Wie zich verder wil ontwikkelen, kan kiezen uit verschillende opleidingstrajecten. Denk aan modules via Groninger Kracht, stages en BBL- en BOL-opleidingen in samenwerking met Groningse ROC's en Firda, en een digitale leeromgeving om kennis up-to-date te houden. Onze afdeling praktijkopleiding zorgt ervoor dat alles goed geregeld is.

En verder:

- Op dit moment werken er bijna 200 mensen bij HHH. In 2030 verwachten we meer dan 250 collega's te hebben. Nieuwe medewerkers maken op een laagdrempelige manier kennis met ons werk. Na de sollicitatiegesprekken lopen zij eerst mee op de afdeling, zodat ze goed weten wat we van hen verwachten.
- Om de balans tussen werk en privé en het werkgeluk van onze medewerkers te ondersteunen, is er een personeelsvereniging voor ontspanning en leuke activiteiten.
- Het ondersteunende team (OT) zet zich in om de collega's maximaal te faciliteren op het werk, en – als dat nodig is – ook privé. Het OT houdt zich bezig met: planning, balans in de teams, praktijkopleiding (HR), technische en digitale ondersteuning (ICT), facilitaire zaken zoals eten en drinken, gebouwenbeheer (facilitair), financiën, administratie, kwaliteit en communicatie (bedrijfsvoering), verpleegkundige en instroomcoördinatie.
- De verpleegkundig specialist is dé professional die geïntegreerde medische en verpleegkundige behandeling biedt en zich daarbij richt op gezondheid, functioneren en op kwaliteit van leven en sterven
- Samenwerken staat bij HHH centraal. Medewerkers vormen hechte teams rondom de bewoners en delen hun kennis en ervaringen, zodat we samen de beste zorg kunnen bieden.

Technologie

In HHH draait alles om mensen. Toch kunnen we niet zonder technologie als het gaat om veiligheid en comfort van zowel bewoners als collega's. We zitten middenin een digitale revolutie. De ontwikkeling van kunstmatige intelligentie (AI) gaat ongelooflijk snel. Om de vele kansen die dit biedt te kunnen grijpen, willen we ons hier maximaal voor inzetten. Niemand weet nog hoe (administratieve) processen de komende jaren eruit gaan zien, maar wij omarmen AI en zetten dit hoog op onze agenda om te kunnen profiteren van de mogelijkheden.

Een zogenaamde kopgroep gaat zich op de werkvloer bezighouden met het onderzoeken van welke processen in aanmerking komen om geautomatiseerd te worden. Concreet betekent dit voor 2025 om aandacht te besteden aan roostering en planning. Wanneer reputerende taken geautomatiseerd kunnen worden, blijft er meer tijd en ruimte om te werken vanuit de bedoeling: het contact van mens tot mens.

En verder:

- Gebruiksvriendelijke techniek ondersteunt het dagelijkse werk en draagt bij aan het welzijn en comfort van de bewoners. Denk aan robots die helpen met de dagindeling van bewoners, medicatiegebruik en veiligheid, zoals medicijndispensers en bedsensoren, maar ook de al eerder genoemde Qwiekup, Tover tafel, Braintrainer, BeleefTV en het Fietslabyrint.
- We hebben een zorgtech-ambassadeur die betrokken is bij inzet van zorgtechnologie en het uitproberen van 'nieuwe' technologie
- Veiligheid van bewoners en medewerkers staat voorop. We werken in een veilige, cloud-gehoste omgeving en houden ons aan de privacywetgeving (AVG). Alle collega's volgen een digitale veiligheidstraining om bewust om te gaan met cyberrisico's.
- Digicoaches helpen collega's die extra ondersteuning nodig hebben bij digitale hulpmiddelen.
- Kwaliteit van zorg, van systemen, van gebouwen heeft onze blijvende aandacht. We meten de ervaren kwaliteit regelmatig en waar dat kan verbeteren we ons. Op ZorgkaartNL zien we hoe mensen ons waarderen.
- Elke twee jaar voeren we een medewerkerstevredenheidsonderzoek (MTO) uit. En tussentijds meten we de effecten van allerlei verbeteringsacties.
- Innovatie is een vast onderdeel van ons werk. Ons lidmaatschap van UNO UMCG draagt hieraan bij.
- Samenwerking met andere zorgorganisaties, zoals Westerholm in het Lerend Netwerk, en ons lidmaatschap van TZA (Technologie & Zorg Academie) helpen ons om kennis en ervaringen uit te wisselen.



Gebouwen

Onze gebouwen zijn energiezuinig, licht en kleurrijk. Bewoners en medewerkers leven en werken prettig in deze gebouwen. Familie, vrijwilligers en andere bezoekers komen er graag.

Het Hooge Heem beschikt over een modern en functioneel gebouw dat in 2014 is opgeleverd. Het gebouw is eigendom van Het Hooge Heem en voldoet aan alle eisen voor zowel individuele als groepsgerichte zorg en verblijf. Daarnaast huren we van woningcorporatie Wold & Waard 16 appartementen voor het aanleuncomplex en een benedenetage aan de Hoflaan voor kleinschalige dementiezorg. Verder huren we vanaf 2025 een nieuw te bouwen vleugel (Noord) van Eagle Invest Groep voor een periode van 10 jaar, met een terugkoopverplichting daarna.

En verder:

- De vraag naar beschermd wonen en extra services neemt toe, waardoor de behoefte aan aanleunwoningen groeit. De levensloopbestendigheid van deze woningen vraagt om aanpassingen. Samen met Wold & Waard onderzoeken we de mogelijkheden om de woningen aan te passen of eventueel zelf te kopen.
- Vanaf 2026 worden de WLZ-gefinancierde plaatsen op de vleugels Oost en West geleidelijk omgezet naar VPT (Volledig Pakket Thuis).
- Afdeling Zuid is een toekomstbestendige woongroep, gehuurd van Wold & Waard tot 2043. Deze locatie biedt kansen om nieuwe technologieën te testen in een proefomgeving.
- Het pand aan de Hoflaan (Pastorie), verworven in 2021, is volledig geïntegreerd in Het Hooge Heem. Hier zijn ondersteunende diensten, dagopvang en de buurthuiskamer gevestigd.
- Het geactualiseerde Duurzame Meerjaren Onderhoudsplan (DMJOP) maakt deel uit van onze duurzaamheidsdoelen, die voor alle dienstverlenende organisaties gelden.
- Het Hooge Heem is een belangrijk onderdeel van de leefgemeenschap in Grootegast en omgeving. Het restaurant is 7 dagen per week tot 's avonds geopend en biedt ruimte voor ontmoetingen, activiteiten zoals bewegen voor ouderen, optredens en het huren van ruimtes.
- Onze aanpak van duurzaamheid is vastgelegd in een jaarlijks te actualiseren duurzaamheidsplan. Dit plan omvat meer dan alleen het verantwoord gebruik van energie via de erkende maatregelenlijst. Het benadrukt ook samenwerking met lokale aanbieders en de duurzame inzetbaarheid van middelen en personeel. Intern is er een duurzaamheidscommissie met vertegenwoordigers van alle afdelingen. Zij bespreken vraagstukken rondom klimaat, voeding, zorg en inrichting.

Het Hooge Heem
waar mensen
elkaar ontmoeten



Het Hooge Heem
Grootegast